

Laxou

Actualités



Du 29 avril au 6 juin
LE PRINTEMPS LAXOVIEN 2015
fête ses 25 ans ! p. 10 à 13

20 ans d'ATE p. 2

EN MAI...
+ de 25 temps forts !

DOSSIER BUDGET 2015 p. 4 à 9

0%

La Municipalité n'augmente pas le taux des impôts communaux

EXPOS
CONFERENCES
CINEMA
PORTES OUVERTES
THEATRE
ANIMATIONS



Laxou vibre au rythme de l'ATE

20 ans d'ATE

à Laxou



Ça se fête !!!

1995 - 2015

2015 est une année particulière puisque nous fêtons les 20 années du Dispositif d'Aménagement du Temps de l'Enfant à Laxou.

Des tournois inter-écoles vont donc émailler cette fin d'année scolaire, avec des rencontres de judo, échecs, et foot, ainsi que la mise en œuvre de projets particuliers tels la customisation de meubles, ou un concours de dessins.

De grands moments festifs en perspective !

Une exposition "20 ans d'ATE" se déroulera du 17 juin au 4 juillet à la Bibliothèque-Médiathèque Gérard Thirion, elle retracera l'évolution de l'ATE à travers les années, pour cela seront utilisés des archives, des photos, des réalisations ATE, des films, des livres etc.

Alors, si vous possédez photos, textes, ou souhaitez apporter un témoignage, contactez rapidement le Service Éducation au 03 83 90 54 80.

La semaine exceptionnelle des journées portes ouvertes du 22 au 26 juin 2015 sur chaque école permettra aux parents de découvrir les réalisations des enfants.

L'École des Champions... Mercredi 24 juin 2015... Les jeunes s'engagent...



L'association de l'École des Champions, dont le nom est tiré d'un ancien code de chevalerie, (tu seras toujours et partout le champion du bien et du droit) a pour objectif de réunir des enfants entre 8 à 12 ans de tous horizons pour un challenge s'appuyant sur des valeurs sportives et citoyennes (prouesse et largesse).

Sur un parcours de 10 ateliers, les participants, vêtus de blanc, sont sur le même pied d'égalité. C'est par leurs capacités propres qu'ils peuvent accéder aux étapes suivantes. A la fin de la journée, dans chaque équipe, celle et celui qui auront réalisé le meilleur parcours seront sélectionnés pour la Finale.

Cette année, la manifestation aura lieu mercredi 24 juin de 13h00 à 18h00 au COSEC de Tomblaine.



Si tu as entre 8 et 12 ans et que tu souhaites participer à cette manifestation Sportive et Citoyenne, renseigne-toi au Service Sport Jeunesse et Vie Associative Maison de la Vie Associative et du Temps Libre, 15 rue du 8 Mai 1945.

Tél. : 03 83 90 54 88 ou contact@laxou.fr



N° 173 SOMMAIRE

ACTUALITÉS..... 2

EDITO 3

SPECIAL BUDGET 2015 4-9

PROGRAMME DU PRINTEMPS
LAXOVIEN, AGENDA..... 10-13

ELUS MINORITAIRES,
REPONSE DE LA MAJORITE
MUNICIPALE 14

ENVIRONNEMENT 15

RETROSPECTIVE 16

Directeur de la publication :

Laurent GARCIA - 3 avenue Paul Déroulède à Laxou - Ont collaboré à ce numéro : Laurence WIESER, Yves PINON, Nathalie PARENT HECKLER, Christian MACHIN, Naïma BOUGUERIOUNE, Didier MAINARD, Claudine BAILLET BARDEAU, Olivier ERNOULT, Guilaine GIRARD, Stéphanie MUEL, Matthieu EHLINGER, Sylvain MONIN. Photos, illustrations et mise en page : La Maison Chabane Dépôt légal : Préfecture de Meurthe-et-Moselle n° 1670 Imprimeur : Imprimerie Moderne. Contact mairie : Tél. : 03 83 90 54 54 - Fax : 03 83 90 19 66 - Courriel : contact@laxou.fr - Site Internet : www.laxou.fr



Avec le printemps, la nature renaît, nous apportant un regain de vitalité.

C'est cette même vitalité que nous retrouvons avec **les dynamiques associations laxoviennes** qui offrent moult activités et présentent leur savoir-faire à destination de tous, jeunes, seniors, dans tous les quartiers : un bouquet festif et événementiel vous sera ainsi proposé lors de ce 25^{ème} "Printemps Laxovien", auparavant "Laxou dans tous ses états".

Au-delà de ce rendez-vous annuel, **saluons et remercions tous les bénévoles** qui mettent, tout au long de l'année, leur énergie, leurs compétences, leur expérience et leur talent au service des habitants.

L'engagement de l'équipe municipale est similaire : c'est en allant à votre rencontre, en demeurant à votre écoute, en étant disponible et en partageant le même quotidien que nous poursuivons chaque jour notre mission.

Je suis fier de vous présenter, dans ce numéro, les priorités qui ont guidé, en ces temps difficiles, la construction du budget 2015 pour notre commune : **maintenir une dynamique politique d'investissements favorisant l'emploi, rationaliser les dépenses de fonctionnement en conservant la qualité des services, le tout sans augmenter le taux des impôts communaux et en poursuivant le désendettement de la Ville.**

Malgré les incertitudes pour l'avenir de notre commune menacée par le désengagement financier de l'Etat qui met en grand danger le fonctionnement des collectivités locales, la Municipalité vous présente un budget solidaire et tourné vers l'avenir : c'est ainsi que Laxou poursuivra harmonieusement son développement.

Laurent Garcia

Maire de Laxou



Monsieur le Maire recevra, sans rendez-vous, samedi 6 juin, de 9h à 11h, à l'Hôtel de Ville.

La Police Municipale encore plus proche de vous



Le véhicule de la Police Municipale se pare d'une sérigraphie rappelant le numéro d'appel.

Dans une réflexion globale sur la sécurité et la Police de Proximité, et afin de confirmer la volonté de la Municipalité de garantir aux administrés un niveau de tranquillité optimum, la Police Municipale est joignable :

- du lundi au vendredi de 8h00 à 20h00 sans interruption,
- certains samedis de 18h30 à 02h30 en été, et 14h00 à 20h00 en hiver.

Un seul et unique numéro à retenir, le

03 83 90 54 90

Le véhicule de patrouille de la Police Municipale, par un transfert d'appel, est joignable à ce numéro aux heures mentionnées ci-dessus. Cet appel est non surtaxé. Vous pourrez voir ce numéro en rappel sur le véhicule de Police Municipale.

Bien évidemment en cas d'urgence vous devez aussi composer le 17 Police Secours qui est joignable 24h/24 et 7j/7.



La Police Municipale, c'est également une surveillance de vos habitations durant vos absences. La Municipalité a décidé, depuis 6 ans maintenant, de maintenir toute l'année l'Opération Tranquillité Vacances.

Vous devez vous présenter au poste de Police Municipale en Mairie pour préciser vos dates d'absences : des patrouilles régulières seront organisées pour limiter le risque de cambriolage.



Laxou Actualités est imprimé sur un papier issu d'une éco-gestion responsable des forêts.



Les principes généraux d'un budget communal

Préparé par l'équipe municipale et approuvé par le Conseil, le budget est l'acte qui prévoit et autorise les recettes et les dépenses d'une année. Elles sont donc exécutées tout au long de l'exercice civil.

Acte prévisionnel, si des modifications doivent avoir lieu, ce qui est le cas général, des **décisions modificatives** seront votées lors des différents conseils municipaux de l'année, modifiant le budget primitif sans toutefois pouvoir bouleverser son équilibre général. D'un point de vue comptable, le budget se présente en **deux parties, une section de fonctionnement et une section d'investissement**. Chacune de ces deux sections doit être présentée en équilibre.

La **section de fonctionnement** retrace toutes les opérations de dépenses et de recettes nécessaires à la gestion courante et régulière de la commune, c'est-à-dire celles qui reviennent chaque année.

- **En dépenses** : dépenses nécessaires au fonctionnement des services de la commune, prestations de services extérieurs comme les charges d'entretien, les autres charges de gestion courante, le paiement des intérêts des emprunts.

- **En recettes** : produits locaux, recettes fiscales provenant des impôts locaux, dotations de l'État (comme la Dotation Globale de Fonctionnement) et participations provenant d'autres organismes ou collectivités locales.

L'excédent de recettes par rapport aux dépenses, dégagé par la section de fonctionnement, est utilisé en priorité au remboursement du capital emprunté par la collectivité. Le surplus constituant l'épargne brute (autofinancement) permet d'abonder le financement des investissements prévus par la collectivité.

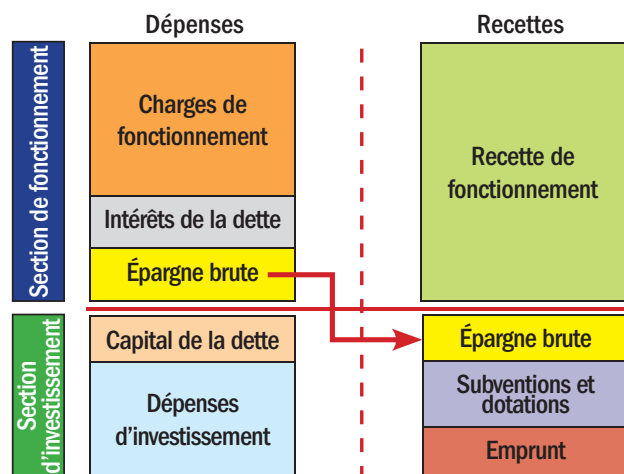
Une règle comptable impose pour les collectivités locales que la section de fonctionnement ne peut pas être alimentée par les fonds de la section d'investissement.

La **section d'investissement** présente les programmes d'investissements nouveaux ou en cours. Elle retrace les dépenses et les recettes ponctuelles qui modifient de façon durable la valeur du patrimoine de la collectivité, comme le remboursement

des capitaux empruntés, les acquisitions immobilières ou les travaux nouveaux. Parmi les recettes d'investissement, on trouve les subventions d'investissement, les emprunts, le produit de la vente du patrimoine, etc.

L'épargne brute (autofinancement), qui correspond à l'excédent des produits de fonctionnement sur les charges de fonctionnement, doit être suffisante pour couvrir le remboursement de l'anuité en capital de la dette.

La section d'investissement est par nature celle qui enrichit le patrimoine de la collectivité.



Le Budget 2015 à Laxou

Le budget de notre commune est réaliste, pragmatique et dynamique.

Trois idées fortes ont présidé à sa construction :

- ne pas augmenter les taux d'imposition,
- ne pas recourir à l'emprunt pour réduire la dette communale et nous permettre ainsi de ne pas obérer nos futures obligations financières,
- aller au maximum des investissements possibles pour continuer à faire tourner la machine économique, donner de l'emploi et des heures d'insertion puisque nous avons inscrit ce critère dans nos marchés publics.

Durant l'exercice 2014, nous avons été amenés à prendre des mesures pour stabiliser notre budget en raison de la très forte baisse des dotations de l'Etat.

Celle-ci se traduit pour Laxou par une perte nette de plus de 1,7 M€ sur les exercices 2014 à 2017. A cela s'ajoutent les retards de versement des Fonds Européens du FEDER et du Conseil Départemental. L'implication de tous – agents comme élus de la majorité municipale – démontre notre exigence de conserver une situation financière saine.

L'équipe municipale s'engage à maintenir et développer la qualité des services rendus envers tous les habitants, tout en poursuivant les efforts sur la réduction des charges de fonctionnement : mutualisation des services, de la logistique, groupements de commandes intercommunales (télécoms, gaz, électricité, etc.), baisse de 10 % de l'enveloppe des indemnités des élus, suppression de manifestations générant des frais de réception, ...



Budget 2015

(Issu du BP 2015)

14 219 269 €

Investissements : 2 037 615 €

Fonctionnement : 12 181 654 €

Sur 100 €, cela représente...

Recettes

INVESTISSEMENTS

Dépenses (Hors opérations non ventilables)

Autofinancement (épargne brute)

67,2 €

Travaux et équipements dans les bâtiments culturels, sportifs, jeunesse

37,1 €

Travaux et équipements dans les bâtiments scolaires

22,4 €

Social, santé, sécurité, participations

19,1 €



Compensation TVA, ANRU, subventions

32,8 €



Services généraux, charges financières

14,3 €

Environnement, aménagements urbains

7,1 €

En dépit d'une situation économique et sociale très difficile, l'exercice 2015 confirme le cap décidé par l'équipe municipale en matière de politique financière : **gestion rationnelle et maîtrise des dépenses en fonctionnement comme en investissement.**

La Municipalité tient ses engagements et continue de **ne pas augmenter la fiscalité locale.** Depuis 2005, le taux des impôts communaux demeure inchangé (7,81 % pour la Taxe d'Habitation et 8,02 % pour la Taxe sur le Foncier Bâti). Cet effort illustre concrètement notre volonté de maintenir le pouvoir d'achat des Laxoviens.

Parallèlement, la Municipalité poursuit sa démarche visant à l'équité dans la tarification globale des services assurés par la Ville auprès des utilisateurs, afin de garantir un accès pour tous.

Nous poursuivons également notre action autour du triptyque

- investissements,
- maintien de la somme globale des subventions directes et indirectes aux associations,
- baisse des charges de fonctionnement en utilisant tous les leviers d'une gestion saine et maîtrisée.

Le budget présenté par l'équipe municipale est juste, honnête et sincère, résolument tourné vers l'avenir.

Notre santé financière est bonne, la dette de notre commune est faible et les banques ont toute confiance envers notre collectivité.

Pour ne pas endetter la commune, nous n'emprunterons pas cette année. Seul l'autofinancement est utilisé.

Recettes

FONCTIONNEMENT

Dépenses

Impôts communaux

34,6 €

Dotation Etat, dotations diverses, remboursements

30,3 €

CUGN

22,4 €

Charges de personnel, charges sociales

57,1 €

Charges générales, achats, charges de gestion, eau, gaz, électricité, maintenances

22,2 €



Services (culturels, scolaires, jeunesse, locations, ...) cessions, emplacements publicitaires, droits de mutation

12,7 €



Subventions versées au CCAS et aux associations

17,4 €

Charges financières

3,3 €



Le budget 2015 s'articule autour de tous les champs de compétence communale, en investissement comme en fonctionnement.



● CADRE DE VIE : un engagement fort

Le renforcement des pratiques "Zéro phyto", les expérimentations dans la lutte contre les plantes invasives, l'élargissement du périmètre des refuges de la Ligue de Protection des Oiseaux, la préparation de terrains en vue de l'accueil d'un verger conservatoire constituent un ensemble d'investissements cohérents renforçant la compétence

des services dans le but de préserver le patrimoine naturel exceptionnel de la commune.

L'engagement des services dans le Plan Climat Energie Territorial et dans la démarche de récupération des Certificats d'Economie d'Energie permet de valoriser certains chantiers et de quantifier le niveau de préservation des ressources : eau, qualité de l'air, énergies.

La poursuite de l'aménagement des terrains communaux avec l'installation d'abris de jardins permettant la récupération des eaux de pluies et le compostage, le ramassage des sapins de Noël, la rénovation des éclairages municipaux, la planification des chantiers d'isolation des bâtiments sont autant d'exemples d'actions et d'investissements qui inscrivent concrètement notre Ville dans une démarche de travail en faveur de l'environnement et du bien-être des habitants.

De nombreux chantiers participent chaque année à l'amélioration de la qualité des bâtiments communaux ou permettent la mise aux nouvelles normes qui nous sont imposées (travaux d'isolation, menuiseries, peinture, chauffage, normes pour les Personnes à Mobilité Réduite ou qualité de l'air...). Certains grands chantiers comme la réfection de la rue de la Forêt, rue de Lavaux et impasse de la Mine (chantier 2014-2015), ou en matière de mobilités pour le développement des pistes cyclables sont soutenus par la Communauté urbaine du Grand Nancy.

● SÉCURITÉ : un travail de proximité

Les diverses actions partenariales et le travail des services engagent la Ville dans la satisfaction du besoin de tranquillité :

- la présence de la Police Municipale sur l'ensemble des quartiers tout au long de la journée et jusqu'à 2 heures du matin certains week-ends,
- l'examen des incivilités constatées et le suivi apporté ainsi que la prévention nécessaire, lors des réunions du Groupe Local de Traitement de la Délinquance,



- l'entretien des espaces verts, avec le Grand Nancy, en veillant à ce que des bosquets ne masquent pas certains sites sensibles,
- toujours avec le Grand Nancy, l'emplacement, le nombre et la puissance des luminaires,
- les réunions régulières avec les bailleurs sociaux de la commune,

- les réunions de concertation avec les habitants,
- les rondes de police dans le cadre de l'Opération Tranquillité Vacances.

En lien avec les conseils de proximité et les habitants, il est prévu de réfléchir à la mise en place d'organisations "voisins solidaires et attentifs" ainsi qu'à l'installation d'un système de vidéo tranquillité.



● CULTURE : une offre diversifiée

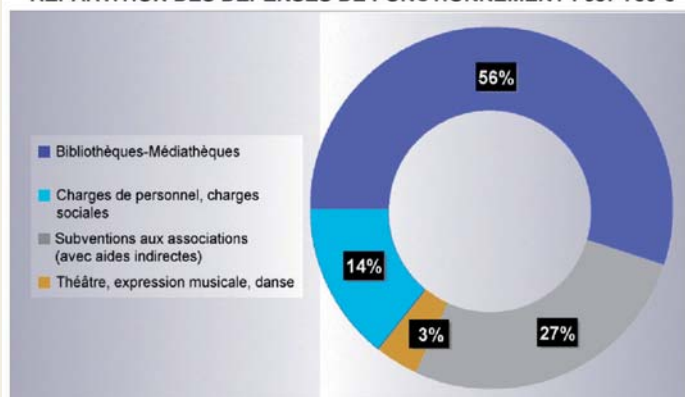
La Ville présente une **offre structurée qui maintient la qualité et la diversité des actions mises en place.**

Nous reconduisons la programmation mensuelle des représentations théâtrales des "Jeudis de Pergaud" chaque 3^{ème} jeudi du mois à la salle Louis Pergaud au Village. Afin de favoriser l'accès du plus grand nombre, les tarifs sont étudiés pour proposer des offres attractives à toutes les catégories de population. Séances de cinéma au Village et au Champ-le-Bœuf, conférences régulières et concerts viennent compléter cette programmation.

Les deux bibliothèques-médiathèques reflètent également le dynamisme culturel de Laxou contribuant à sa notoriété et son rayonnement.



REPARTITION DES DEPENSES DE FONCTIONNEMENT : 687 750 €



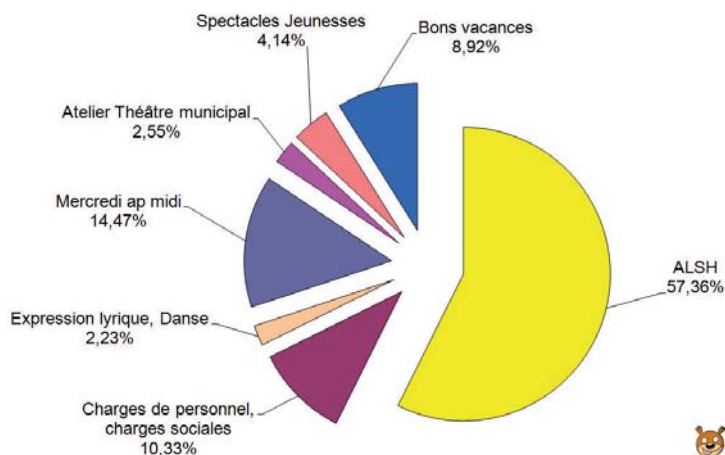
Définie en synergie avec les autres services de la Ville et avec la volonté générale de maintenir l'équilibre budgétaire de la commune, l'ajustement de l'amplitude horaire des deux médiathèques permet de prévoir les horaires de travail des agents de manière plus équilibrée en réduisant le cumul des heures supplémentaires, en anticipant le départ des agents faisant valoir leurs droits à la retraite, et en générant des économies d'énergie.

● JEUNESSE : une offre de loisirs pour chaque âge

La Ville propose aux enfants et aux familles des services de qualité et, en raison du contexte économique tendu, trouve des marges de manœuvre.

Ainsi, la Ville **maintient son taux de participation de 60 % aux activités extrascolaires** avec le soutien de la CAF et propose à toutes les familles des **activités de qualité favorisant l'accès à la culture, aux loisirs ou au sport**, grâce :

- au maintien du dispositif d'aide aux loisirs "bons vacances",
- à une offre de loisirs étoffée par la mise en place d'activités pour les 3/16 ans les mercredis après-midi, répondant à une demande des familles liée aux nouveaux rythmes scolaires,
- au développement et la structuration des Accueils de Loisirs Sans Hébergement de la Ville, autour d'une réflexion des projets pédagogiques de chaque session et la proposition d'un programme d'activités riches et diversifiées, favorisant la diversité et la mixité des publics.



● SPORT POUR TOUS



La municipalité **s'engage quotidiennement avec les associations** à favoriser et développer le sport pour tous : sport loisir ou sport compétition.

Cet accompagnement municipal s'opère avec le maintien équitable de la somme des financements annuels directs et indirects à ces associations, à travers des subventions exceptionnelles et/ou un soutien logistique et humain lors de l'organisation de manifestations qui contribuent au rayonnement de la Ville. La commune ne peut pallier le désengagement des autres collectivités vis-à-vis de ces associations, cependant nous mettons tout en œuvre et fédérons toutes les compétences pour faciliter leur quotidien. De même, la commune poursuit son programme pluriannuel de rénovation des installations sportives : cette année, **le gymnase Louis Pasteur bénéficiera d'une rénovation avec la mise aux normes pour les Personnes à Mobilité Réduite.**



● SENIORS - SANTÉ : des actions pour bien vieillir à Laxou

Les actions en faveur des seniors demeurent une priorité communale, avec entre autres la poursuite des conférences santé, la politique de subventions au tissu associatif qui œuvre pour ces deux thématiques, l'attribution des colis de Noël, la fédération des diverses instances au sein de la Commission Municipale spécialisée qui travaille à la mise aux normes des bâtiments pour les Personnes à Mobilité Réduite (PMR).

La Municipalité, fidèle à ses engagements, refuse systématiquement toute implantation d'antenne-relais sur les bâtiments communaux, optant ainsi pour le principe de précaution.

● L'ACTION SOCIALE auprès des plus fragilisés est menée

conjointement par le CCAS, financé par la Ville au travers de la subvention d'équilibre et par le Service Communal d'Action Sociale. Les services Ressources Humaines et Finances du CCAS sont mutualisés avec les services de la Ville.

Le CCAS, qui assure avec compétence et professionnalisme le rôle de service social de la commune, est acteur au quotidien auprès des plus démunis ou des personnes fragilisées, notamment grâce aux Commissions Permanentes qui, chaque semaine, étudient les dossiers des habitants en difficulté afin d'apporter l'aide nécessaire.

Le CCAS de la Ville de Laxou consacre plus de 80 % de son budget au secteur de la PETITE ENFANCE avec l'ambition de permettre à chaque parent de trouver le mode de garde qui lui convient.



Quatre structures municipales complémentaires sont destinées à la garde des jeunes enfants :

- Le **multi-accueil Hänsel et Gretel** est une crèche franco-allemande qui accueille 20 enfants de 18 mois à 4 ans. La spécificité de cette structure est l'éveil à la langue allemande.
- La **Halte Garderie Suzanne Hindahl "Le Moussaillon"** accueille les enfants de 10 semaines à 6 ans. Située au cœur du quartier des Provinces, la halte-garderie est un lieu de socialisation où l'enfant apprend la vie en collectivité.
- La **crèche familiale** accueille des enfants de 8 semaines à 6 ans. Au quotidien, l'accueil se fait au domicile des assistantes maternelles qui se rendent une fois par semaine dans les locaux de la crèche familiale ou la ludothèque, accompagnées des enfants dont elles ont la garde. Dès l'âge de 2 ans, l'enfant bénéficie d'une deuxième matinée collective. Une éducatrice de jeunes enfants lui propose des activités pédagogiques et d'éveils adaptés. Des visites régulières sont faites au domicile des assistantes maternelles par l'équipe d'encadrement.
- La **ludothèque**, avec une augmentation croissante du nombre d'inscriptions, complète ce choix. Son rôle dans le soutien à la parentalité est essentiel.

Au total à Laxou, plus de 293 enfants sont accueillis au sein de ces structures.

Cinq structures associatives, financées par le CCAS sur la base du nombre d'enfants laxoviens accueillis, complètent cette offre d'accueil.

Enfin, la Ville attend la reconduction de son label "**Ville Amie des Enfants**".

● EMPLOI : des services concrets

Volontariste pour soutenir les plus fragiles, jeunes et adultes, les porteurs de projets et les entreprises voulant développer l'emploi local, la Ville propose un espace "**Relais Emploi**" de proximité. Situé au Centre Social Communal du quartier des Provinces, cet espace offre un accès à un service direct qui se concrétise par des conseils pratiques : une aide pour la réalisation de CV, de lettres de candidature et de motivation, la préparation à l'entretien d'embauche, l'accompagnement et l'orientation vers la formation, un emploi et/ou un contrat en alternance, des réunions d'information sur les métiers, l'accès à des ressources informatiques (ordinateurs en libre-service) et documentaires. Selon les besoins, il est possible d'orienter et/ou faire intervenir **les structures partenaires comme notamment la Mission Locale, la Maison de l'emploi, APC Diversité, la Régie de quartier Laxou-Provinces, Jeunes et Cité, ...**



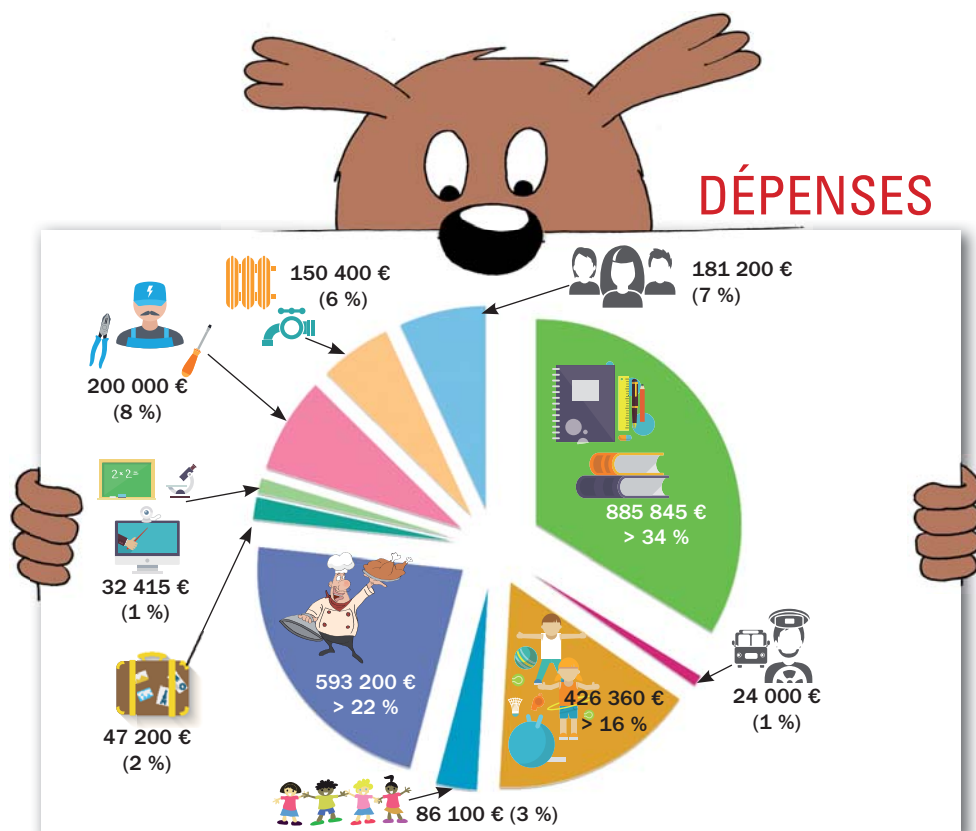
● **ÉDUCATION : présenté par Maurice, la mascotte créée par les élèves laxoviens**

Ce budget important, qui représente plus de 2,5 M€ (soit 15 % du budget communal), permet aux enseignants de travailler dans de bonnes conditions et aux élèves des écoles maternelles et élémentaires de réaliser leurs apprentissages dans des conditions optimisées.

Le bon fonctionnement des écoles impacte aussi le budget de la Police Municipale, celui de la Bibliothèque-Médiathèque, des Services Techniques et des Espaces Verts qui interviennent auprès des enfants tout au long de l'année.

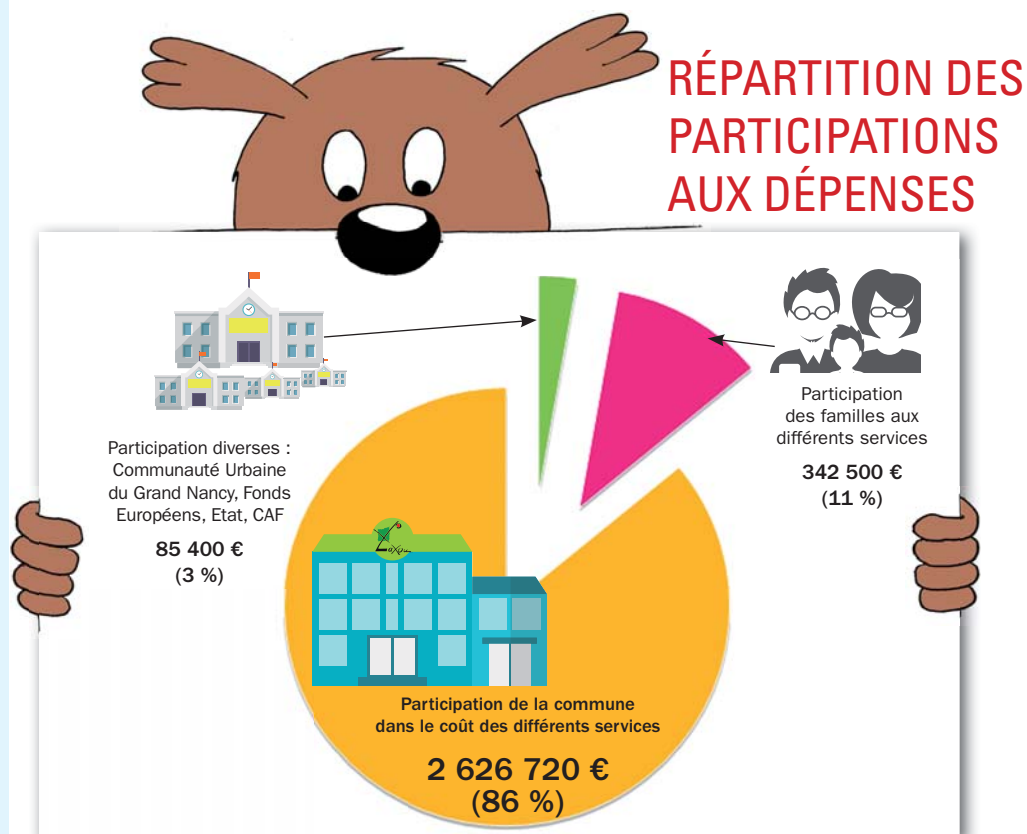
La commune assure une aide logistique et financière supplémentaire pour les projets spécifiques des écoles.

Les enseignants sont rémunérés par l'Éducation Nationale, cependant il appartient à la commune de proposer un logement à certains.



Légende

- Le chauffage, l'eau, l'électricité
- La rénovation, l'entretien et l'embellissement des bâtiments, la qualité de l'air, la mise aux normes pour les personnes à mobilité réduite, et normes de sécurité
- L'achat de matériel informatique, de mobilier de classe, d'équipement des écoles et cours d'écoles
- Les classes de découverte et la participation aux séjours des collégiens et lycéens
- La restauration scolaire
- La garderie périscolaire
- Les activités de l'ATE (Aménagement du Temps de l'enfant)
- Les transports en bus, pour aller à la piscine et à l'ATE
- L'achat de livres, de crayons, de cahiers et petit matériel et frais de personnel (ATSEM, agents d'entretien)
- Le personnel de gestion du service et publications



LAXOU

> AGENDA

Mai - Juin 2015

Plus de 60 rendez-vous
à ne pas manquer



www.laxou.fr



Du 29 avril au 6 juin 2015



Le Printemps Laxovien, ex "Laxou dans tous ses états" fête ses 25 ans !

Le mois de mai à Laxou est une tradition : il valorise des talents, des actions individuelles et collectives parfois méconnues, mais il offre aussi aux habitants la possibilité de participer à une suite d'événements de qualité, de représentations théâtrales, d'expositions artistiques, de concerts de chants et musiques, de portes ouvertes... qui sont à destination de tous, avec une dimension européenne grâce à l'accueil d'artistes venus de Pologne !

Comme veut le dicton populaire, "chacun en Mai fera ce qu'il lui plaît", il pourra ainsi, en regard du programme suivant, participer à des manifestations sportives et culturelles organisées avec passion par le tissu associatif et la commune.



AVRIL

LUN 27 EXPOSITION

> SAM 9/05

Entrée libre



Proposée par la MJC Massinon
Exposition de l'Atelier Bleu Orange.
Hall du CILM - Champ-le-Bœuf.
MJC Massinon
06 98 66 73 96.

DIM 3 TIR

9h > 16h
Entrée libre



PORTES OUVERTES proposées par la Société de Tir de Laxou
Découverte, initiation au tir à 10 mètres.
Stand de tir de Laxou, rue du Stade - La Sapinière.
03 83 98 27 69.

LUN 4 > ARTS MARTIAUX

SAM 30 PORTES OUVERTES proposées par l'association Bujinkan Laxou
Entrée libre
Durant les cours d'Arts Martiaux, tous les lundis de 20h30 à 22h30 et mercredis de 21h à 22h30.
Dojo et Gymnase Victor Hugo - Les Provinces.
06 71 42 84 71 & bujinkanlaxou@gmail.com

LUN 4 > ZUMBA

SAM 30 PORTES OUVERTES proposées par l'Amicale Laïque Victor Hugo (ALVH)
Entrée libre
Durant ses cours pendant tout le mois de mai dont ZUMBA (chaque samedi Gymnase Victor Hugo de 11h15 à 12h30).
Dojo et Gymnase Victor Hugo Les Provinces.
06 11 07 07 11 & alvh.laxou@gmail.com



LUN 4 GYMNASTIQUE DOUCE

14h45 > 17h45
Entrée libre
PORTES OUVERTES proposées par l'association Gymnastique Volontaire du Champ-le-Bœuf
GYM "ÉQUILIBRE ET MÉMOIRE" de 14h45 à 15h45 destinée aux + de 60 ans.
GYM "du DOS" de 15h45 à 16h45 : gymnastique douce.
GYM "SENIOR" de 16h45 à 17h45 : renforcement musculaire.
CILM - Champ-le-Bœuf.
Les participants ont droit à 2 séances gratuites.
03 83 98 15 48.

LUN 4 FLOORBALL

> LUN 29/06
Entrée libre
PORTES OUVERTES proposées par l'ASPTT Nancy-Laxou Floorball "Les Loups Lorrains"
Tous les lundis de 18h à 20h et jeudis de 19h à 21h30. Entraînements gratuits pour les personnes de plus de 16 ans qui souhaitent tester le floorball.
Gymnase Lafontaine, rue de la Moselle.
lesloupslorrains@gmail.com

MAR 5 CINÉMA

18h
Tarif 5 €
BOB L'ÉPONGE, UN HÉROS SORT DE L'EAU, en 3D.
Proposé par le Comité des Fêtes du Champ-le-Bœuf
Avec le soutien des Villes de Laxou et Maxéville.
A partir de 3 ans.



Tout va bien à Bikini Bottom pour Bob l'éponge et ses amis jusqu'au moment où la recette du pâté de crabe est volée...
Salle des Spectacles du CILM - Champ-le-Bœuf.
(Lunettes fournies).
www.laxou.fr

JEU 30 THÉÂTRE

20h30
Tarif **



Jeu 30 de Pergaud : "Le médecin volant" de Molière par la Cie Incognito
Gorgibus veut marier sa fille Lucile au vieux Villebrequin mais Lucile aime Valère. Pour retarder le mariage, elle feint d'être malade...
Salle Pergaud - Village.
Renseignements et pré-réservations :
03 83 28 95 11.

MAI

SAM 2 SOIRÉE DANSANTE

20h30 > 2h du matin
Tarif 5 €
Proposée par l'association Cap Danse
Grande soirée dansante avec 2 DJ'S.
Salle Colin - Les Provinces.
06 71 61 53 82.
capdanse@wanadoo.fr &
www.capdanse.net



LUN 4 > DÉMONSTRATION DENTELLES

SAM 30 PORTES OUVERTES proposées par l'association Les Dentelles Cambodiennes
14h > 17h
Entrée libre
Tous les lundis et jeudis de mai. Démonstrations et rencontre autour de la dentelle de Luxeuil et la dentelle aux fuseaux.
Salles 13 et 16 au CILM - Champ-le-Bœuf
03 83 98 17 89



MAR 5 > JEU 25/06 **TENNIS DE TABLE**

PORTES OUVERTES proposées par l'Amicale Laïque Emile Zola (ALEZ)
 MAR 20h > 22h
 JEU 18h30 > 20h
 Entrée libre

Durant ses cours de tennis de table aux adultes tous les mercredis et les jeudis de mai et juin.
 Gymnase Pasteur - rue du 8 Mai 1945.
 03 83 28 27 41 & jp.billant@orange.fr

MER 6 > MER 24/06 **TENNIS DE TABLE**

PORTES OUVERTES proposées par l'Amicale Laïque Emile Zola (ALEZ)
 17h > 18h30
 Entrée libre

Durant ses cours de tennis de table aux enfants tous les mercredis de mai et juin.
 Gymnase Pasteur - rue du 8 Mai 1945.
 03 83 28 27 41 & jp.billant@orange.fr

JEU 7 **CINÉMA**

17h30
 Tarif *

SHAUN LE MOUTON. Proposé par le Conseil de Proximité du Village



Shaun est un petit mouton qui travaille avec son troupeau à la ferme Mossy Bottom. Un matin, Shaun décide de prendre un jour de congé. Pour cela, il élabore un plan pour endormir le fermier...

Salle Pergaud - Village.
 www.laxou.fr

JEU 7 **CINÉMA**

20h30
 Tarif *

VOYAGE EN CHINE. Proposé par le Conseil de Proximité du Village



Film de Zoltan MAYER. Liliane, infirmière de province à la cinquantaine paisible, doit faire face à la mort brutale de son fils, en Chine. Elle décide de se rendre sur place pour rapatrier le corps. Ce sera un vrai choc des cultures.

Salle Pergaud - Village.
 www.laxou.fr

9, 23 MAI 6 JUIN **DESSINS ET PAPERCRAFT**

14h - 16h
 Entrée libre

Initiations aux dessins et au papercraft par l'association Kyosai CILM

SAM 9 **SOIRÉE ANNÉES 80**

21h > 1h du matin
 Entrée libre

Organisée par l'Association de Lutte Olympique et Diffusion Culturelle (A.L.O.D.C.) en partenariat avec Provinces en Fête



La musique des années 80...
 Espace Europe - Les Provinces.
 03 83 28 51 73 & karim.qribi@hotmail.fr

DIM 10 **CONCERT FOLKLORE POLONAIS**

17h
 Entrée libre



Des chanteurs de Boguszyce présentent la beauté du folklore de la région de Rawa Mazowieckabalades (Pologne). Berceuses, chants rituels de paysannerie et authenticité.

Parvis de l'Hôtel de Ville.
 www.laxou.fr

MAR 12 > SAM 23 **EXPOSITION**

Organisée par l'Académie Léon Tonnelier
 25 artistes déclinent le thème l'Envol.
 Invitée d'honneur Françoise BONNET.
 Hall du CILM - Champ-le-Bœuf.
 03 83 28 05 93 & academieleontonnelier@yahoo.fr

JEU 14 **VIDE-GRENIERS DU VILLAGE**

7h > 17h
 Entrée libre

Organisé par le Conseil de Proximité du Village



Animation musicale, buvette et vente de spécialités.
 Au cœur du Village.
 conseildeproximite.laxouvillage@gmail.com

JEU 14 **ANIMATION MUSICALE**

11h30
 Entrée libre

Proposée par l'Association pour la Promotion et l'Enseignement de la Musique (APEM)
 A l'occasion du vide-greniers au Village, concert gratuit par les élèves de l'école.
 Parvis de l'Eglise Saint-Genès - Village.
 03 83 28 69 27 - apem.laxou@wanadoo.fr & www.apem-laxou.fr

VEN 15 **JUDO EN FAMILLE**

18h > 19h
 Entrée libre

Proposé par l'Amicale Laïque Victor Hugo (ALVH)
 Découverte du judo en famille.
 Dojo et Gymnase Victor Hugo - Les Provinces
 06 11 07 07 11 & alvh.laxou@gmail.com

VEN 15 **RENDEZ-VOUS NATURE DE LAXOU**

20h
 Entrée libre

Les pies grièches, par Nobert LEFRANC. Conférence en partenariat avec Flore 54.



Salle Pergaud - Village.
 www.laxou.fr

SAM 16 **SELF DÉFENSE**

11h15 > 12h30
 Entrée libre

Proposé par l'Amicale Laïque Victor Hugo (ALVH)
 Stage de self défense féminin.
 Dojo et Gymnase Victor Hugo - Les Provinces.
 06 11 07 07 11 & alvh.laxou@gmail.com

SAM 16 **REMISE DU PRIX MIRABELLE**

14h30 > 16h
 Entrée libre

Organisée par l'Académie Léon Tonnelier
 Prix Mirabelle de poésie et littérature, 61 participants, 11 sections primées.
 Remise du Grand Prix Mirabelle au lauréat.
 Salle des spectacles du CILM - Champ-le-Bœuf.
 03 83 28 05 93 & academieleontonnelier@yahoo.fr

SAM 16 **RÉCITAL POÉSIE-MUSIQUE**

16h15 > 17h30
 Entrée libre

Organisé par l'Académie Léon Tonnelier



La troupe de l'Académie Léon Tonnelier "Les Poëtrales" donnera un récital de poésie d'humour
 Salle des spectacles du CILM - Champ-le-Bœuf.
 03 83 28 05 93 & academieleontonnelier@yahoo.fr

SAM 16 **VERNISSAGE EXPOSITION**

18h
 Entrée libre

Organisé par l'Académie Léon Tonnelier
 Vernissage et remise du Prix du Public 2013 & 2014.
 Hall du CILM - Champ-le-Bœuf.
 03 83 28 05 93 & academieleontonnelier@yahoo.fr

SAM 16 **REPAS DES ARTISTES**

A partir de 20h

Organisé par l'Académie Léon Tonnelier
 Repas avec animation musicale et poétique.
 Salle des banquets du CILM - Champ-le-Bœuf.
 Tarif : Buffet 20 € tout compris.
 Réservations auprès de l'Académie, 17 rue Jules Ferry Laxou - 03 83 28 05 93.

MAR 19 **MARCHE**

13h30

Proposée par l'association Sac au Dos

Départ à 13h45 en covoiturage, direction Liverdun, et retour vers 18h.
 Deux marches (13 km et 8 km), dans la forêt domaniale du Natrou. Chaussures de marche recommandées.

Départ : parking côté droit de la salle Colin - Les Provinces.
 03 83 27 10 75.

**JEU 21** **THÉÂTRE**

20h30
 Tarif **

Judis de Pergaud : "La surprise" par la Cie Mimes et Masques
 C'est l'étrange rencontre de deux hommes totalement différents...
 Salle Pergaud - Village.
 Renseignements et pré-réservations : 03 83 28 95 11.

SAM 23 **BAL FOLK**

20h45 > 1h du matin
 Tarif 6 €

Proposé par l'association JeanLo
 Deux groupes folk, Duo JeanLo et Alériens.
 Salle des Spectacles du CILM - Champ-le-Bœuf.
 duojeanlo@gmail.com

**DIM 24** **LAXOU TRAIL 2015**

9h30 et 10h30

Organisé par l'association World Trailander
 Deux courses : La Belette 21 km, Le Marcassin 9 km.
 Complexe sportif Gaston Lozzia - La Sapinière.
 Sur inscription.
 www.world-trailander.fr & www.le-sportif.com

MAR 26 > SAM 06/06 **EXPOSITION**

Proposée par l'association De-Fil-en-Aiguilles
 A l'occasion de la Fête des Mères, l'association de-Fil-en-Aiguilles exposera ses divers travaux manuels.
 Hall du CILM - Champ-le-Bœuf.
 Entrée libre.
 03 83 57 50 73 & jeanblaise@numericable.fr



MER 27 **OUVERTURE DU "JARDIN DES MILLE FLEURS"**

9h
Entrée
libre

de la Régie de Quartier Laxou Provinces



Rendez-vous au "Jardin des Mille Fleurs" pour réaliser soi-même un kit d'intérieur pour aromates.

Accès sentier de la Tournelle et des Pauvres, ou sentier de Saint-Arriant.
Régie de Quartier
03 83 90 93 02.

SAM 30 **TENNIS DE TABLE**

13h30 > 18h
Organisé par l'Amicale Laique Emile Zola (ALEZ)

Entrée
libre
Découverte du tennis de table pour tous, en famille. Animations diverses.

Gymnase Pasteur - Les Provinces.
03 83 28 27 41 & jp.billant@orange.fr

SAM 30 **AQUARIOPHILIE**

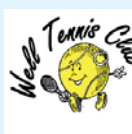
14h > 18h
PORTES OUVERTES proposées par le Club Aquariophile de Champ-le-Bœuf



Local du CACLB - 3 rue du Terroin - Maxéville.
Renseignements : 06 31 45 31 40 - 06 83 44 31 14 - caclb54@gmail.com

SAM 30 **TENNIS**

14h > 17h
PORTES OUVERTES proposées par le Well Tennis Club



Découverte ludique du tennis pour les enfants âgés de 3 à 8 ans.
Well Tennis Club.
113 boulevard Emile Zola.
www.welltennisclub.free.fr & welltennisclub@free.fr

SAM 30 **TROC PLANTES**

14h > 17h
Organisé par la Société Centrale d'Horticulture et la Régie de Quartier Laxou Provinces

Entrée
libre
Lieu de rencontres, pour échange de graines, semences et conseils.

Accès du Jardin des Mille Fleurs.
Régie de Quartier - 03 83 90 93 02.

SAM 30 **SOIRÉE DANSANTE**

20h30 > 2h du matin
Organisée par l'association Cap Danse
Salle des Banquets du CILM - Champ-le-Bœuf.
Tarif 5 €
06 71 61 53 82.
capdanse@wanadoo.fr & www.capdanse.net

DIM 31 **CIRCUIT DES FOURASSES**

7h30 et 9h
Organisé par l'association Les Fourasses



Départ à 7h30 : Marche AUDAX de 25 km
Départ libre à partir de 9h : randonnée de 10 km

Complexe sportif Gaston Lozzia - La Sapinière
Tarifs : Marche AUDAX 5 € - Randonnée : 3 €. 06 08 77 26 01 & grisez.bernard@wanadoo.fr

DIM 31 **DES CHIFFRES ET DES LETTRES**

8h > 19h
Organisé par la Saint-Genès Association



Tournoi international
Salle des Spectacles du CILM - Champ-le-Bœuf.
03 83 96 60 90.

MER 27 **EXPOSITION**

> **SAM 13/06**
Proposée par l'Association Régionale Artistique de Médecins, Infirmiers et Soignants (ARAMIS)

Entrée
libre
Sculptures, peintures, pâtes de verre, bijoux.
Bibliothèque-Médiathèque Gérard Thirion
17 rue de Maréville.

JEU 28 **SORTIE VÉLO**

14h
Organisée par l'association Laxou Ça Roule
Entrée
libre
Parcours d'environ 50 km adapté au public.
Départ : passerelle Mikael, Champ-le-Bœuf.

JEU 28 **ESCRIME**

18h30 > 21h
PORTES OUVERTES proposées par le Cercle d'Escrime

Entrée
libre
Initiations, découvertes et rencontres autour des belles armes sportives et artistiques sous la houlette du Maître d'Armes Gilles SILBERSCHMIDT.



Gymnase Pergaud - Village.
06 73 75 24 35 & www.escrime-laxou.net

VEN 29 **SPECTACLE JEUNESSE**

18h30
Ne jamais se fier aux mirages... musicaux.
MARCHAND DE VOYAGES.
Entrée
libre



Pour la première fois au monde, dans votre ville, dans votre village, le marchand de voyages vous propose ses voyages à propulsion sonore. Si vous souhaitez essayer, il vous faudra être choisi !

Une fois les formalités remplies, le voyageur rentrera dans l'engin super son-ique. Manipulant ses instruments et disséminant ses notes, le marchand fera décoller "musicalement !" le voyageur. L'entourloupe n'est peut-être pas celle que l'on croit et le voyage n'est sûrement pas là où on l'attend !

Maison de la Vie Associative et du Temps Libre - 15 rue du 8 Mai 1945.
03 83 90 54 88 (Service Sport Jeunesse et Vie Associative) & www.laxou.fr

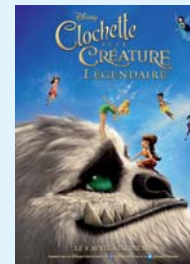
VEN 29 **LECTURE AVEC INTENTIONS**

20h30
Proposée par les comédiens Sylvie CARRASCO & Vincent COLMON

Entrée
libre
"Le Paraître et Le Miroir", un spectacle qui met en scène les écrits des dramaturges et auteurs Jean-Claude GRUMBERG & Rémi DE VOS.
Salle Pergaud - Village.
www.laxou.fr

MAR 2 **CINÉMA**

18h
CLOCHETTE ET LA CREATURE LEGENDAIRE.
Tarif
*
Proposé par le Comité des Fêtes du Champ-le-Bœuf.

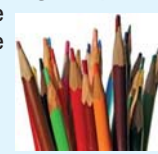


Avec le soutien des Villes de Laxou et Maxéville. A partir de 6 ans.
Une mystérieuse comète verte passe et éclaire la vallée des fées jusqu'aux endroits les plus sombres... Une bête énorme se réveille alors...
Salle des Spectacles du CILM - Champ-le-Bœuf.
www.laxou.fr

MER 3 **CONCOURS DE DESSINS**

14h > 16h
Organisé par le Cercle des Arts

Entrée
libre



Pour les enfants de 6 à 13 ans, matériel fourni.
Salle 13 du CILM, au Champ-le-Bœuf - Salle Monta, au Village - Salle Caurel, aux Provinces.

06 83 18 92 33.

JEU 4 **CINÉMA**

20h
Proposé par le Conseil de Proximité du Village
Tarif
*
Programmation en cours.
Salle Pergaud - Village.
www.laxou.fr

VEN 5 **RENDEZ-VOUS NATURE DE LAXOU**

20h
Conférence en partenariat avec Flore 54.

Entrée
libre



Biodiversité des sols : une usine de la vie ! avec Appoline Auclerc, écologue des sols spécialiste des invertébrés des sols.
www.laxou.fr

SAM 6 **FÊTE DU VÉLO**

13h30
En partenariat avec la Maison du Vélo du Grand Nancy

L'association Laxou Ca Roule propose un rassemblement à 13h45 devant la mairie de Laxou.
14h30 : départ de l'auditorium de la Pépinière pour une balade conviviale dans les rues de Nancy sur un parcours de 12 km environ.
www.laxou.fr

SAM 6 **CONFÉRENCE**

14h30
"Le travail de mémoire", par Jean-Roger BARDEAU, professeur d'Histoire.

libre
Sur le "travail de mémoire pour les générations actuelles" consacrée à la Déportation et au Système concentrationnaire durant la Seconde Guerre Mondiale.

Maison de la Vie Associative et du Temps Libre - 15 rue du 8 Mai 1945.
www.laxou.fr



SAM 6 CONCERT

20h30

Organisé par l'ACJL et l'association A.V.E.C. FARIDOL, en partenariat avec la Ville de Laxou.

Entrée libre



Par le chœur d'hommes au profit du village malien d'Anderamboukane.

Salle Pergaud - Village.

Entrée libre.

SAM 6, 13 et 20 LUTTE OLYMPIQUE

14h > 16h

PORTES OUVERTES proposées par l'Association de Lutte Olympique et Diffusion Culturelle (A.L.O.D.C.) en partenariat avec Provinces en Fête

Entrée libre



Initiation à la Lutte Olympique, tous publics.

Salle des Arts Martiaux - Gymnase Victor Hugo - Les Provinces.

03 83 28 51 73 & karim.qribi@hotmail.fr

SAM 6 RENDEZ-VOUS CITOYEN

9h > 11h

Monsieur le Maire recevra, sans rendez-vous.

Hôtel de Ville.

DIM 7 JOURNÉE FESTIVE

10h > 22h

Organisée par l'association Elsolatino Autour de la danse et de la musique latino-américaine. Salle Colin - Les Provinces. 06 21 41 06 11 & elsolatino.lorraine@gmail.com

Entrée libre

MAR 9 > EXPOSITION

SAM 20

Proposée par le Cercle des Arts Photos animalières de Romain PICARD. Hall du CILM - Champ-le-Bœuf. 06 83 18 92 33.

Entrée libre

SAM 13 UNE FLEUR UN HABITANT

A partir de 9h

Organisé par la Régie de Quartier Laxou Provinces



Venez participer à l'embellissement du quartier et planter une fleur dans l'un des massifs Savoie, Dauphiné, Touraine ou Picardie.

Place de l'Europe - Les Provinces.

Renseignements et inscriptions : Régie de Quartier Laxou Provinces - 03 83 90 93 02.

SAM 13 FÊTE ANNUELLE DU QUARTIER DES PROVINCES

14h > minuit

En partenariat avec les associations Laxou basket Club, Provinces en fêtes, Jeunes et Cité, Flandre 15, Régie de Quartier, Si l'on se parlait, A.L.O.D.C.

Entrée libre

Animations : tombola, enveloppes surprises, lutte pour enfants, structures gonflables. Démonstrations : danse hip-hop, zumba. Concours de gâteaux, spectacle de danse, lâcher de lanternes...

Place Colin - Les Provinces.

Buvette et restauration payante sur place.

03 83 90 54 88 (Service Sport Jeunesse et Vie Associative) & www.laxou.fr

SAM 13 THÉÂTRE

20h30

Proposé par l'association Les Pièces Détachées "L'enfer me ment". Que reste-t-il quand il ne reste plus rien ? Les 3 comédiens de "Huit-Clos" jouent depuis une éternité leur rencontre et le diable s'ennuie, Alors, il fait appel à d'autres personnages un peu plus divertissants.



Espace Europe - Les Provinces.

www.laxou.fr

MER 17 > EXPOSITION : 20 ANS D'ATE

4 JUIL

Entrée libre



Rétrospective du dispositif de l'Aménagement du Temps de l'Enfant (ATE) dans le cadre de son 20^{ème} anniversaire. Exposition ouverte à tous jusqu'au 4 juillet, heures ouvrables.

Photos, livres, films, témoignages...

Bibliothèque-Médiathèque Gérard Thirion

17 rue de Maréville

VEN 19 CONCERT

20h45 > 22h

Organisé par l'association Chœur Swing

Entrée libre



Concert annuel de chant choral.

Eglise Saint-Genès - Village.

06 83 39 38 05 - chœur.swing@sfr.fr &

www/http/choeur.swing.free.fr/

SAM 20 VENTE DE LIVRES

10h > 18h

Au profit du village malien d'Anderamboukane.

Bibliothèque-Médiathèque Gérard Thirion

17 rue de Maréville.

SAM 20 SPECTACLE

10h30

Les enfants du Conseil Municipal d'Enfants joueront des saynètes en hommage à Aroudeiny Ag Hamatou.

Entrée libre

Bibliothèque-Médiathèque Gérard Thirion

17 rue de Maréville.

SAM 20 FÊTE DE LA MUSIQUE

11h > 17h

Proposée par l'Association pour la Promotion et l'Enseignement de la Musique (APEM) en partenariat avec Provinces en Fêtes

Entrée libre



Animation musicale.

Cour de la Maison de la Vie Associative et du Temps Libre - 15 rue du 8 Mai 1945.

03 83 28 69 27 - apem.laxou@wanadoo.fr &

www.apem-laxou.fr

SAM 20 FÊTE DE QUARTIER DU CHAMP-LE-BŒUF & FEUX DE LA SAINT-JEAN

14h30 - pour les moins de 8 ans : pêche aux canards, chamboule tout, jeux d'adresse, avec la participation de la ludothèque de Maxéville. - pour les 8 à 16 ans (par équipe de 2) : ski géant sur herbe, jeux d'adresse et sportifs, course de brouettes... 19h Résultats des jeux. 19h30 Ouverture officielle des feux de la Saint-Jean, buvette et restauration. 20h30 Bal animé par un D.J. 22h45 Mise à feu de la chavande. Avec le soutien des Villes de Laxou et Maxéville.

Restauration et buvette sur place.

www.laxou.fr

SAM 20 BAL FOLK

20h30

> 1h du matin

Tarif 6 €

Organisé par l'association JeanLo

Trois groupes folk, Duo JeanLo, Lune à Tics et Varsagod.

Espace Europe - Les Provinces.

duojeanlo@gmail.com

SAM 27 SOIRÉE DANSANTE

20h30 > 2h du matin

Tarif 5 €

Proposée par l'association Cap Danse

Soirée de fin de saison toutes danses, démonstrations et animations.

Salle Colin - Les Provinces.

Renseignements et inscriptions :

06 71 61 53 82 capdanse@wanadoo.fr &

www.capdanse.net

LUN 29 > MUSIQUE

VEN 03/07

18h30

Entrée libre

PORTES OUVERTES proposées par l'Association pour la Promotion et l'Enseignement de la Musique (APEM)

Concerts.

Auditorium de l'APEM - 13 rue du 8 Mai 1945.

03 83 28 69 27 - apem.laxou@wanadoo.fr &

www.apem-laxou.fr

MAR 30 CONCERTS

> VEN 03/07

20h > 22h

Entrée libre

Proposés par l'Association pour la Promotion et l'Enseignement de la Musique (APEM)

Mardi 30 juin : Concert des Musiques Actuelles.

Mercredi 1^{er} juillet : Concert des ensembles.

Vendredi 3 juillet : Concert des pianistes.

Espace Europe - Les Provinces.

03 83 28 69 27 - apem.laxou@wanadoo.fr &

www.apem-laxou.fr



TARIFS

* Tarifs : Enfants de moins de 14 ans 4,50 €.

- Enfants de plus de 14 ans 5,50 €.

- Adultes 6 €.

** Tarif plein 9 €, tarif réduit 5 €, 5,50 €/personne pour les groupes d'au moins 10 personnes, issus des associations laxoviennes.



Principales décisions du Conseil Municipal et du Conseil Communautaire

Conseil Municipal du 19 mars 2015

- Débat d'Orientation Budgétaire
- Publication de la liste des marchés
- Mise à disposition de personnel communal à l'école élémentaire Louis Pergaud
- Cession de terrain - 31 avenue de la Résistance
- Projets de territoire Provinces et Champ-le-Bœuf dans le cadre du contrat de ville Nouvelle Génération 2015/2020
- Renouvellement de l'adhésion de la Ville de Laxou à la démarche UNICEF "Ville Amie des Enfants"

Conseil Municipal du 9 avril 2015

- Vote du budget 2015
- Vote des taux d'imposition 2015
- Attribution de subventions aux associations à caractère social, de santé, sportif, d'anciens combattants, personnes âgées, culturel, de jumelage, de la jeunesse, du personnel communal
- Primes pour ravalement de façades
- Convention de partenariat avec la LPO pour la création d'un refuge dans le Parc de l'Hôtel de Ville
- Concours annuel des maisons, balcons, jardins fleuris et potagers

Conseil Communautaire du 13 février 2015

- Débat d'Orientation Budgétaire
- Modification des statuts du Syndicat Mixte des transports suburbains
- Politique locale de l'urbanisme du Grand Nancy

Conseil Communautaire du 10 avril 2015

- Vote du Budget 2015
- Vote des taux d'imposition 2015
- Politique de gestion de la dette pour 2015
- Nouveau Programme National de Renouvellement Urbain (NPNRU) dans le Grand Nancy (dont le quartier des Provinces)

Élus minoritaires, réponse de la majorité municipale

Retrouvez l'intégralité des débats des Conseils Municipaux sur www.laxou.fr et des Conseils Communautaires sur www.grand-nancy.org

"Je ne suis pas d'accord avec ce que vous dites, mais je me battrais jusqu'au bout pour que vous puissiez le dire"
(Phrase attribuée à l'esprit de Voltaire)

Expression réservée aux **élus minoritaires** (Loi n° 2002-276 du 27 février 2002 relative à la démocratie locale)
(textes et photo reproduits tels qu'ils ont été fournis par les auteurs).

Révolution démocratique, une nécessité



2015 est marquée par les traumatismes du début d'année et par là l'évolution des votes lors du dernier scrutin aux élections départementales en Mars.

Pour la première fois de son histoire, le Front national a réussi à présenter des candidats dans la quasi-totalité des cantons. Le 22 mars, ses résultats ont été impressionnants (25,2 % des suffrages exprimés, plus de cinq millions de voix), ce qui a permis à ses candidats de se qualifier pour le second tour dans la moitié des cantons.

Pourtant, ceux qui osaient penser que le FN avait "changé" viennent de se prendre une méchante claque en plein visage suite à la dernière provocation de Le Pen père. Le FN ne fait que moderniser et policer la vitrine de la haine. Le pire est toujours à venir au-delà même quelques fois de notre capacité à l'imaginer, l'histoire l'a malheureusement montré. Beaucoup de nos concitoyens s'abstiennent et certains ne font même plus la démarche de s'inscrire sur les listes électorales.

La démocratie est en recherche de sens. Beaucoup d'élus et de citoyens font le constat d'un schéma de fonctionnement démocratique à bout de souffle. Les communes ne sont plus le bon niveau de pla-

nification et leurs moyens d'action et de décision ne sont adaptés. Les départements sont en mutation, les intercommunalités n'ont pas de légitimité démocratique directe et les régions vont peut être trouver une forme plus adaptée pour porter le développement économique. Les décisions doivent être prises plus rapidement. La notion du temps devient un enjeu fort dans nos sociétés avec des médias et réseaux sociaux boulimiques d'actualités sans cesse renouvelées.

Enfin, les nations perdent leurs capacités à influencer dans un monde globalisé où seule l'Europe peut peser économiquement, socialement et diplomatiquement ; notamment par la création d'une armée Européenne. La France ne peut plus être financièrement seule le gendarme de l'Europe dans certains pays. La fiscalité doit trouver des réponses globales pour des solidarités pour tous.

Nous devons inventer ensemble, chacun à notre manière mais solidairement, et en fonction de nos sensibilités et de nos personnalités, une autre manière d'être dans une République qui doit s'adapter dans **une Europe plus intégrée**. Elle doit faire confiance aux citoyens qui sentent bien que cet ensemble doit muter pour mieux protéger la planète. **Il faut oser changer, créer de nouvelles méthodes de gouvernance.** La politique doit oser redonner du sens à tous les niveaux.

Christophe GERARDOT

Pour le groupe des élus socialistes et républicains
c.gerardot@orange.fr

Réponse de la majorité municipale

Tout à fait d'accord avec ce que vous évoquez.

Concernant le travail en commun, la porte du Maire vous a toujours été ouverte. Elle l'est encore.

Alors, la prochaine fois qu'il vous propose de le représenter pour un dossier important, comme par exemple concernant l'urbanisme, ne refusez pas comme vous l'avez fait lors du Conseil Municipal du 19 mars dernier...

Oui, travailler ensemble, dans le respect de nos différences, c'est véritablement cela qui fera progresser la démocratie.

Etant dans l'obligation de remettre mon article du 1^{er} au 11 avril, il ne m'est pas possible de commenter le budget 2015 qui a été présenté au Conseil Municipal le 9 avril dernier.

Par contre, le Débat d'Orientation Budgétaire (DOB) qui a eu lieu le 19 mars 2015 permet d'appréhender les perspectives du budget prévisionnel 2015.

Voter le budget d'une ville est toujours un moment capital où la majorité en place affirme la direction politique de ses choix. Les contraintes sont de plus en plus lourdes, et tous les français ont bien compris que les dotations de l'Etat ont baissé. Mais qu'en est-il pour Laxou? Cette baisse impacte-t-elle réellement de façon drastique ou non les options pour notre commune?

Nous allons percevoir comme Dotation de l'Etat 275 000 € en moins par rapport à l'année 2014 (page 15 du Débat d'Orientation Budgétaire DOB). On peut consulter le site : www.dotations-dgcl.interieur.gouv.fr code commune : 54304). Et, il ne nous est pas possible aujourd'hui d'estimer une perte cumulée sur 3 ans, car **nul ne sait** si nous percevrons moins ou plus d'argent.

Au-delà des suppositions et présomptions aléatoires, vous êtes en droit de connaître avec exactitude les chiffres:

Notre budget global est de 14 219 269 €.

La majorité en place a pris comme décision:

- 1) de se séparer de biens immobiliers non stratégiques comme le bail de la maison de retraite de l'Oseraie pour 1 100 000 € (page 17 du DOB et présenté au Conseil Municipal du 19 mars 2015).
- 2) de taxer tous les laxoviens sur leur consommation d'électricité (page 17 du DOB et Question 6 des délibérations du Conseil municipal du 18 septembre 2014). Cette taxe sera perçue sur la facture adressée par votre fournisseur d'énergie et après reversée à Laxou. Gain estimé à 90 000 €. (Villers a perçu 120 000 € l'année dernière).
- 3) augmenter de 5% la taxe d'habitation en réduisant le taux d'abattement (Question 5 des délibérations du Conseil municipal du 18 septembre 2014)
Gain d'après M Pinon de 90 000 €.

Ne voulant influencer personne, je vous laisse seuls juges de ces faits.



Sincèrement
Carole Chrismont

12 rue Abbé Didelot
06 11 70 13 70
carolechrismont@orange.fr



Pour une gestion intégrée des renouées invasives

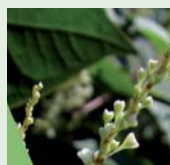
Depuis 5 ans, la Ville de Laxou teste plusieurs protocoles expérimentaux de lutte contre les plantes invasives et en particulier les renouées du Japon. C'est désormais une démarche reconnue, qui prend une ampleur encore plus importante cette année. Un des points d'orgue se déroulera jeudi 11 juin avec l'organisation des "Rencontres régionales pour une gestion intégrée des renouées invasives".

Dès 2011, sous l'impulsion de Laurence WIESER, adjointe au Maire déléguée à l'Environnement, avec l'association des botanistes lorrains FLORAINE, un repérage de terrain et un relevé des plantes invasives présentes à Laxou ainsi qu'une cartographie ont été établis. Trois zones d'expérimentation de fauche et de traitement sur des parcelles envahies de Renouée du Japon, leur suivi et des actions correctives ont alors été mises en place.

Depuis 2013, l'ENSAIA a rejoint le projet, avec d'abord 2 enseignants-chercheurs pour un relevé des renouées, l'établissement d'une cartographie fine, une recherche bibliographique internationale, la conception de panneaux informatifs installés sur site, l'accompagnement pédagogique lors d'une sortie découverte organisée avec FLORE 54 ainsi qu'une restitution publique des travaux engagés en juin 2014. Une journée d'échange avec le département du Haut-Rhin s'est également déroulée en 2014.

Cette année est marquée par le renforcement de ces partenariats : 3 projets importants avec l'ENSAIA et FLORAINE voient le jour.

- La restauration écologique avec la reconquête des terrains traités, faisant suite aux actions menées depuis 2011. Une analyse des sols en laboratoire et des préconisations de plantation répondent au double objectif communal : concurrencer la renouée ET concevoir un aménagement paysager sur les deux parcelles situées en haut de la rue de la Forêt.
- un partenariat ENSAIA avec l'entreprise NOREMAT permet de tester une nouvelle machine de fauche, d'aspiration et de broyage de la plante puis, une fois la matière récupérée, de mesurer le pouvoir de méthanisation de la plante. Les expérimentations de fauchage ont lieu, notamment, sur un site proche du magasin Auchan.



POUR UNE GESTION INTEGREE
DES RENOUÉES
INVASIVES

RENCONTRE REGIONALE
11 JUIN 2015
Maison de la vie associative et du temps libre
LAXOU

- L'éco-pâturage en partenariat avec "l'Association des amis de la chèvre de Lorraine" consiste à faire brouter 2 boucs de la race des chèvres lorraines (une race locale, en voie d'extinction) sur une parcelle clôturée qui jouxte les locaux de l'association REALISE à Laxou. Ce projet particulier a été présenté aux enfants fréquentant le lieu ainsi qu'aux éducateurs début avril. Les enfants ont ainsi eu le plaisir de baptiser les 2 animaux "Jafar" et "Jacky", désormais chargés de brouter et piétiner les plants de Renouée sakhaline dans l'espoir de ralentir leur croissance et d'épuiser les rhizomes.



Une journée de partage d'expériences avec différents intervenants de la grande Région est organisée à Laxou, le 11 juin, sur inscription : "les Rencontres régionales pour une gestion intégrée des renouées invasives".

Retrouvez toutes les informations (programme et modalités d'inscription) sur le site internet dédié : <https://renouees2015.wordpress.com/>

Concours des maisons, balcons, jardins fleuris et potagers 2015 : c'est parti !



Le lancement du concours a eu lieu samedi 11 avril dernier en présence de nombreux concurrents des années précédentes.

Vous êtes tous invités à participer à ce concours qui met en lumière les réalisations florales ou les aménagements de jardin qui embellissent la Ville.

Petit balcon ou grand terrain, n'hésitez pas : les inscriptions sont ouvertes jusqu'au 26 juin et chaque concurrent est récompensé.

Rappelons aux inscrits que le jury est susceptible de visiter les réalisations tout au long des mois de juillet et août. La cérémonie de remise des prix est prévue samedi 17 octobre prochain.



Laxou



RÉTROSPECTIVE



Braderie - vide-greniers aux Provinces, organisés par l'association Provinces en Fête.



Une nouvelle plantation de jeunes arbres fruitiers à noyau est venue compléter cet hiver la partie du verger vieillissant du Parc du Fond de Lavaux.



Rénovation Urbaine : visite du quartier des Provinces.



Médaille de la Ville à Daniel MALENFERT.



Plantation des pommes de terre au jardin des 1000 fleurs de la Régie de quartier Laxou Provinces.



La Ville de Laxou a été récompensée par le 5^{ème} prix des villes "0 phyto 100 % bio" pour la catégorie des villes de 5000 à 20 000 habitants.



Visite des correspondants américains des étudiants du Lycée Héré.



Démolition de Saint-Jo.



Le tournoi Open du Tennis Laxou sapinière.



Conférence "Bien vieillir c'est possible".



Spectacle jeunesse.



Remise d'un chèque par les collégiens de La Fontaine au Président d'ELA.

